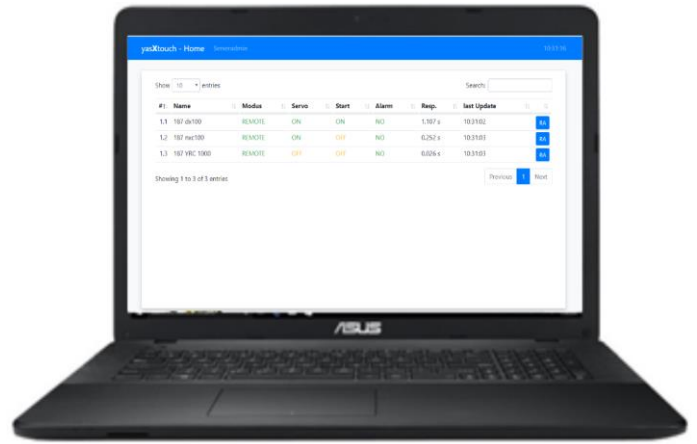


YasXTouch

YasXfer Remote Maintenance
Scan Tool Setup

Übersicht lokal / local Overview



An der Roboterzelle HTML Benutzer Bildschirm
In Front of the System HTML User Screen

Extern / Intern Remote Service



Yaskawa Controller



sichere Verbindung
safety connection

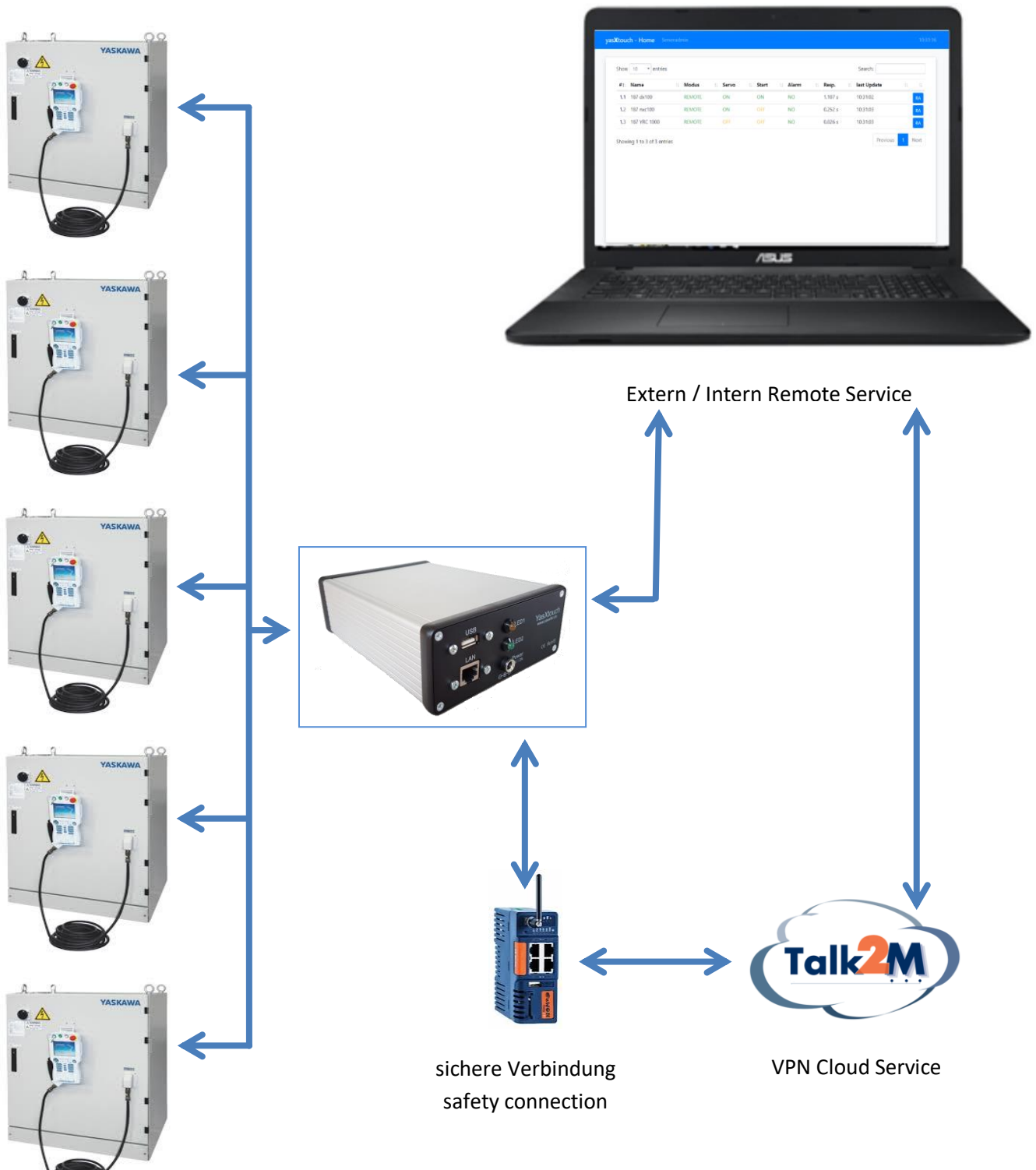


VPN Cloud Service

YasXTouch

YasXfer Remote Maintenance Scan Tool Setup

Übersicht Robot Admin/Overview Robot Admin



Inhaltsverzeichnis

Inhalt

Inhaltsverzeichnis	3
Deutsch	7
1. Funktionsweise	7
2. Voraussetzung	7
3. Installation	7
3.1 Hardware Installation	7
3.2 YasXtouch Unit	7
3.2.1 Gehäuse	7
3.2.2 Spannungsversorgung	7
3.2.3 LED Anzeigen	7
3.2.4 Netzwerkanschluss	7
3.2.5 USB Anschluss	7
3.3 Grundsätzliche Einstellungen	8
3.3.1 YasXTouch Unit Einstellungen	8
3.3.2 Robotersteuerung	8
4. Lokale Datensicherung, Wiederherstellung und Systeminfo	9
4.1 Systeminfo	9
4.2 Manuelles Backup	9
4.3 Manuelles Zurücksichern	9
4.4 Manuelles zurücksetzen der Box	9
4.5 Manuelles IP Setup	9
5. Anhang	10
5.1 Lieferumfang	10
5.2 Konformitätserklärung	10
5.3 Vorsichtsmaßnahmen:	10
5.3.1 Aufstellungsort:	10
5.3.2 Temperaturbereich:	10
5.3.3 Stromversorgung:	10
5.3.4 Störeinflüsse auf Elektrogeräte:	10

5.3.5 Bedienung:	10
5.3.6 Reinigung:	10
5.3.7 Bedienungsanleitung:	10
5.3.8 Flüssigkeiten und Fremdkörper:.....	10
5.3.9 Aktualität:	10
5.4. Rücknahme von Altgeräten:	11
5.5 Haftung	11
5.6 Gewährleistung	11
5.7 Fehlerbehebung / bekannte Einschränkungen	12
20. Content.....	13
21. Functionality	13
22. Actual Requirements.....	13
23. Installation	13
23.1 Hardware Installation	13
23.2 YasXtouch Unit.....	13
23.2.1 Housing	13
23.2.2 Main Power	13
23.2.3 LED Information.....	13
23.2.4 Network connection	13
23.2.5 USB connection	13
23.3 Basic settings.....	14
23.3.1 YasXTouch Unit.....	14
23.3.2 Robot Controller	14
24. Local Backup, Restore and System info.....	15
24.1 System info	15
24.2 Manual Backup.....	15
24.3 Manual Restore	15
24.4 Manual factory reset	15
24.5 Manuell IP Setup	15
25. Appendix.....	16
25.1 Scope of delivery	16

YasXTouch

YasXfer Remote Maintenance Scan Tool Setup

25.2 Declaration of Conformity	16
25.3 Precautions:	16
25.3.1 on Site:	16
25.3.2 Temperature Range:.....	16
25.3.3 Power supply:.....	16
25.3.4 Disturbances on electrical appliances:	16
25.3.5 Operation:	16
25.3.6 Cleaning:	16
25.3.7 Operating instructions:	16
25.3.8 Liquids and foreign bodies:	16
25.3.9 Relevance:.....	16
25.4. Return of old equipment:	17
25.5 Liability.....	17
25.6 Warranty.....	17
30. Configuration and Main Setup.....	18
30.1 Standard and First Setup Settings	18
30.1.1 First preparation for Setup.....	18
30.1.2 Login for Setup	18
30.1.3 Quick Setup Prozedur Deutsch.....	19
30.1.4 Quick Setup Procedure english.....	19
30.2 ServerAdmin Backend Menue	20
30.3 Healthy Monitor	20
30.4 Main Pull up Menu	20
30.5 Licence	21
30.6 Network.....	21
30.7 Time Setting	22
30.8 Controller	22
30.9 Update	22
31. Function/Settings.....	23
31.1 FTP Server	23
31.2 Scanner	23

YasXTouch

YasXfer Remote Maintenance Scan Tool Setup

31.3 User Administration	24
31.4 Default Language	24
31.5 Camera.....	24
31.6 Scheduler	25
31.7 Sensors	25
31.8 eDCI	26
31.8 Quick settings overview (above firmware 1.21)	27
32. Backup	28
32.1 Automatic Backup of userdata from internal memory to local system	28
40. Alarm list (English)	29
41. CE Konformitätserklärung:	34
42. RoHS:	35
43. Reach:.....	36

Die Erstinstallation beginnt ab Kapitel 30.

Bitte immer überprüfen, ob die Firmware aktuell ist.

The first Setup is starting from chapter 30.

Please double check that the firmware is up to date.

YasXTouch

YasXfer Remote Maintenance Scan Tool Setup

Deutsch

1. Funktionsweise

Über eine Netzwerkverbindung wird die YasXTouch Unit mit der Yaskawa Motoman Steuerung verbunden.

Es können je nach Lizenz bis zu 15 Controller eingetragen werden.

Über einen Web Zugriff auf die YasXTouch ist eine Remote Ansicht zur Fehlerdiagnose, oder auch zur Anlagendatenerfassung möglich.

2. Voraussetzung

- Yaskawa Steuerung NX100, FS100, DX100, DX200 und YRC1000 konfigurierte Netzwerkschnittstelle
- YasXTouch Unit
- Touch Panel PC, PC mit Bedienelementen bzw. webfähige Geräte mit Netzwerkzugriff auf das Roboter Netzwerk
- Web Browser

3. Installation

3.1 Hardware Installation

In der Konfiguration des YasXTouch Controllers muss die Netzwerkkonfiguration an den Roboter Controller angepasst werden. Der YasXTouch Controller braucht eine dauerhafte 230V Versorgung. Für den externen Remotezugriff muss zusätzlich noch die Möglichkeit zum Zugriff im Netzwerk eingerichtet werden. Dies ist nicht Umfang der YasXTouch Installation.

3.2 YasXtouch Unit

3.2.1 Gehäuse

Aluminium Druckguss Gehäuse

Breite 128 mm, Höhe 55 mm (mit Gummifüßen 2 mm mehr), Tiefe 172 mm (mit Hutschienenhalter 9 mm mehr).

3.2.2 Spannungsversorgung



Geprüft mit Original mitgeliefertem Netzteil 100-240V AC 12V 2A DC, multinational, Kabellänge 1800 mm



3.2.3 LED Anzeigen



LED 1 (Orange) zeigt an das die Spannung intern am System vorhanden ist



LED 2 (Grün)	Dauerleuchten	= Spannung an der USV vorhanden
	Schnelles Blinken 2Hz	= Externe Spannung OK und wird überwacht
	langsam Blinken	= Batterie Power und fährt nach ca. 10s automatisch herunter

Bei wiederkommender Netzspannung startet das Gerät selbstständig wieder neu.

3.2.4 Netzwerkanschluss



100 Mbit Full Duplex zum Anschluss an den Switch, der mit den Roboter Controllern verbunden ist.

3.2.5 USB Anschluss



Dieser Anschluss ist nur zur Verwendung von YasXTouch Funktionen wie externem Backup oder Befehlen zur Steuerung der Unit geeignet. Wenn auf dem Medium ein Ordner controllerbackup angelegt wird, werden alle Backupdaten vom internen Stick auf den externen verschoben und dieser ist dann der neue Ablageort für die Backups der Controller.

Achtung, dieser Vorgang kann, je nach vorhandenen Daten, mehrere Stunden dauern währenddessen ist kein anderer Betrieb möglich ist. Also sollten die vorhandenen Daten vorher über FTP gesichert und bei Bedarf bereinigt werden

YasXTouch

YasXfer Remote Maintenance Scan Tool Setup

3.3 Grundsätzliche Einstellungen

3.3.1 YasXTouch Unit Einstellungen

Alle Einstellungen werden über das Webinterface von der YasXTouch Unit eingestellt (siehe ab Punkt 30)

Grundsätzlich sollte die YasXTouch Installation von einem versierten Fachmann erfolgen, da ansonsten Fehlfunktionen möglich sind

3.3.2 Robotersteuerung

In der Robotersteuerung müssen folgende Parameter überprüft bzw. geändert werden. Es wird das Standard Parameter Setup vorausgesetzt. Bei Fragen in diesem Fall, bitte bei Yaskawa den TCS kontaktieren.

FS100, DX100, DX200, YRC1000 und YRC1000 micro			
Ethernet muss aktiviert sein			
IP Adresse			
RS	0	=	2
RS	5	=	1
RS	6	=	1
RS	7	=	2
RS	22	=	1
RS	29	=	1
RS	34, 35	=	250
S2C	541	=	0
S2C	542	=	0
FD	3,42	=	1
Falls der Job direkt überschrieben werden soll zusätzlich			
RS	214	=	1

FS100, DX100, DX200, YRC1000 und YRC1000 micro			
Für die CMOS Backup Funktion			
Diese sollten bei einer Ethernet Standard Paket			
Installation ab Werk gesetzt sein.			
S2C	680	=	1
FD	79, 124, 196	=	1
Aus Gründen des geringeren Speichers dürfen beim			
DX100 nur 4 Task laufen (FD 5 <=4)			
Unter Autobackup Ramdisk als Medium auswählen			

XRC			
Ethernetboard muss vorhanden sein			
Ethernet Funktion muss aktiviert sein			
FTP muss aktiviert sein			
Alle Standard Parameter und Konfigurationen müssen			
eingestellt sein			
IP Adresse			
RS	0	=	2
RS	5	=	1
RS	6	=	1
RS	7	=	1
RS	22	=	1
RS	29	=	1
RS	34, 35	=	250
FD	3, 42, 77	=	1
Pseudo Input CMD Remote Sel einschalten			
Der Controller muss zum Einrichten und bei vielen			
Funktionen der Remote Mode aktiviert sein.			
Im Main Setup muss safety spec enable aktiviert sein.			
Setup geht nur im Playmode mit Remote eingeschaltet			

NX100			
Ethernet muss aktiviert sein, FTP muss aktiviert sein			
IP Adresse			
RS	0	=	2
RS	5	=	1
RS	6	=	1
RS	7	=	1
RS	22	=	1
RS	29	=	1
RS	34, 35	=	250
FD	3,42,77,78	=	1
Pseudo Input CMD Remote Sel einschalten			
Falls der Job direkt überschrieben werden soll zusätzlich			
RS	214	=	1

4. Lokale Datensicherung, Wiederherstellung und Systeminfo

Zur Benützung dieser Funktion muss ein Memorystick mit der Bezeichnung YASXEXTERN erstellt werden. Alle Bezeichnungen unterscheiden Groß und Klein Schreibung. Der mitgelieferte Memorystick ist bereits so benannt.

4.1 Systeminfo

Wenn vor dem Einschalten der YasXTouch Unit ein USB Stick mit FAT32 (Standard) angesteckt wird, generiert die Box eine Datei mit dem Namen SYSINFO.TXT auf dem Stick. Diese kann mit einem Editor geöffnet werden und enthält wichtige Informationen zum Zustand der Box. Außerdem wird die Netzwerkkonfiguration angezeigt. Durch diese Informationen kann man auf die Box über das Webinterface zugreifen.

4.2 Manuelles Backup

Wenn auf dem USB Stick ein leerer Ordner mit dem Namen backup erstellt wird und in den USB Port gesteckt, erkennt die Box beim Neustart diesen und erstellt auf dem Stick ein komplettes Backup der Benutzereinstellungen. Anschließend startet die Unit neu.

4.3 Manuelles Zurücksichern

Falls es erforderlich sein sollte einen alten Datenstand wieder in die YasXTouch Unit zu laden, muss zuerst der Backup Ordner umbenannt werden in restore. Anschließend den Stick in den USB Port stecken.

Wenn auf dem USB Stick ein Ordner mit dem Namen restore gefunden wird erkennt die Box diesen beim Neustart und kopiert die Daten zurück auf die YasXTouch Unit. Anschließend startet die Unit neu.

4.4 Manuelles zurücksetzen der Box

Wenn auf dem USB Stick eine leere Datei mit dem Namen reset.txt erstellt wird und der Stick in den USB Port gesteckt wird erkennt die YasXTouch Unit diese beim Neustart, erstellt auf dem Stick ein komplettes Backup und setzt die Box auf Werkseinstellung zurück. Anschließend startet die Unit neu.

4.5 Manuelles IP Setup

Wenn auf dem USB Stick ein Ordner restore mit einer Datei dhcpd.conf existiert wird diese Einstellung geladen. Der Inhalt muss exakt so aufgebaut sein. Nur die IP Adressen auf die gewünschten Einstellungen ändern. Danach stoppt der YasXTouch und muss durch entfernen des Power Steckers abgeschaltet werden. Wenn die LED aus sind kann er wieder durch Anstecken gestartet werden. Falsche Eintragungen können zu Systemfehlern führen und eventuell ein komplettes Reset benötigen!!



```
Inhalt der Datei dhcpd.conf im Ordner restore auf dem YASXEXTERN USB Stick  
interface eth0  
static ip_address=192.168.178.201/24  
static routers=192.168.178.1  
static domain_name_servers=192.168.178.1
```

5. Anhang

5.1 Lieferumfang

- YasXTouch Box, Schutzklasse IP20, B=130mm, H=55mm, T= 185mm
3 Roboter Controller inklusive, weitere Roboter Controller bis 6, bis 9 oder bis 15 als Zusatzlizenzen erhältlich
- Bedienungsanleitung und zusätzliche Dokumentation auf USB Memory Stick YASXEXTERN
- 12V Stecker Netzteil Rundsteckverbinder 5,5mm, (Plus innen)



5.2 Konformitätserklärung

Das Gerät entspricht den notwendigen Anforderungen der CE-Richtlinien. Die Konformität wurde nachgewiesen. Die entsprechende Konformitätserklärung ist bei der Meier EDV Beratung abrufbar.

5.3 Vorsichtsmaßnahmen:

5.3.1 Aufstellungsort:

Vermeiden Sie das Aufstellen des Geräts an Orten, an denen:

- es direkter Sonnenstrahlung ausgesetzt ist.
- hohe Feuchtigkeit oder Extrem Temperaturen auftreten können.
- Staub oder Schmutz in größeren Mengen vorhanden sind.
- das Gerät Erschütterungen ausgesetzt sein kann.
- in der Nähe eines starken Magnetfeldes.

5.3.2 Temperaturbereich:

Betriebstemperaturbereich: – 10 °C .. +50 °C

Lagerung und Transport: – 20 °C .. +60 °C

5.3.3 Stromversorgung:

In der Nähe des Gerätes muss eine 100V-240V AC Steckdose vorhanden sein. Die integrierte USV Funktion überbrückt kurze Stromausfälle und startet sowie stoppt das Gerät automatisch. Nach 10s ohne externe Stromversorgung fährt das System herunter.

5.3.4 Störeinflüsse auf Elektrogeräte:

Dieser kann bei in der Nähe aufgestellten Rundfunkempfängern oder Fernsehgeräten Empfangsstörungen hervorrufen. Betreiben Sie solche Geräte nur in einem geeigneten Abstand von diesem Erzeugnis.

5.3.5 Bedienung:

Vermeiden Sie bei der Bedienung von Schaltern und Steckverbindungen unangemessenen Kraftaufwand.

5.3.6 Reinigung:

Bei auftretender Verschmutzung können Sie das Gehäuse mit einem trockenen, sauberen Tuch abwischen. Verwenden Sie keinerlei Flüssigreiniger wie beispielsweise Reinigungsbenzin, Verdünnungs- oder Spülmittel. Verwenden Sie niemals brennbare Reiniger.

5.3.7 Bedienungsanleitung:

Bewahren Sie die Bedienungsanleitung gut auf, falls Sie sie später noch einmal benötigen.

5.3.8 Flüssigkeiten und Fremdkörper:

Stellen Sie niemals Behältnisse mit Flüssigkeiten in der Nähe des Geräts auf. Wenn Flüssigkeit in das Gerät gelangt, können Beschädigung des Geräts, Feuer oder ein elektrischer Schlag die Folge sein. Beachten Sie, dass keinerlei Fremdkörper in das Gerät gelangen.

5.3.9 Aktualität:

Durch die ständige Weiterentwicklung der Geräte können Abweichungen zwischen der Dokumentation und dem Gerät auftreten. Die aktuelle Ausgabe können sie unter info@yasxfer.de nachfragen.

5.4. Rücknahme von Altgeräten:

Hat dieses Gerät ausgedient, senden Sie das Altgerät mit dem Hinweis zur Wiederverwertung an nachfolgende Adresse:

Meier EDV Beratung
Schwarzhölzstr. 22r
D- 85757 Karlsfeld
+49 8131 6666390



Das nebenstehende Symbol bedeutet, dass das Alt Gerät getrennt vom Hausmüll zu entsorgen ist. Nach dem Elektro- und Elektronikgerätegesetz sind Besitzer von Altgeräten gesetzlich gehalten, alte Elektro- und Elektronikgeräte einer getrennten Abfallerfassung zuzuführen. Helfen Sie bitte mit und leisten einen Beitrag zum Umweltschutz, indem Sie das Alt Gerät nicht in den Hausmüll werfen.

5.5 Haftung

Meier EDV Beratung übernimmt keine Haftung für die Fehlerfreiheit von YasXTouch. Software-Programme können generell nicht absolut fehlerfrei erstellt werden. Daher können wir für die von uns gelieferten Programme nur die Gewähr für die technische Brauchbarkeit zum angegebenen Programmwitz übernehmen. Insbesondere übernimmt Meier EDV Beratung keine Gewähr dafür, dass YasXTouch den Anforderungen und Zwecken des Benutzers genügt oder mit anderen von ihm ausgewählten Programmen zusammenarbeitet. Die Verantwortung für die richtige Auswahl und die Folgen der Benutzung von YasXTouch und sowie der damit beabsichtigten oder erzielten Ergebnisse trägt der Benutzer. Gleiches gilt für das YasXTouch begleitende Zubehör. Meier EDV Beratung haftet nicht für Schäden, es sei denn, dass ein Schaden durch Vorsatz oder grobe Fahrlässigkeit seitens Meier EDV Beratung verursacht worden ist. Eine Haftung wegen eventuell von Meier EDV Beratung zugesicherten Eigenschaften bleibt unberührt. Eine Haftung für Mangelgeschäden, die nicht von der Zusicherung ausgeschlossen sind, ist ausgeschlossen. Schadensersatzansprüche gegen Meier EDV Beratung und deren Erfüllungshilfen für Folgeschäden, insbesondere Produktionsausfall, Verlust elektronischer Daten, entgangener Gewinn und sonstige Vermögensschäden sind ausgeschlossen. Es muss garantiert werden, dass diese Absätze auch für zukünftige oder uns zurzeit nicht bekannte Typen Anwendung finden können.

5.6 Gewährleistung

Meier EDV Beratung leistet 12 Monate ab dem Liefertag Gewähr für die einwandfreie Ausführung und Verarbeitung der Ware. Bei berechtigter Mängelrüge beschränkt sich die Gewährleistung nach Wahl von Meier EDV Beratung auf kostenlose Ersatzlieferung der mangelhaften Teile, die während der Gewährleistungsfrist ausgewechselt werden oder Nachbesserung. Dem Käufer bleibt bei fehlgeschlagener Nachbesserung oder Ersatzlieferung ausdrücklich das Recht vorbehalten, nach seiner Wahl die Rückgängigmachung des Vertrages (Wandlung) oder Herabsetzung des Preises (Minderung) zu verlangen. Alle darüber hinaus gehenden Ansprüche, gleich aus welchem Rechtsgrund, insbesondere auf Schadenersatz, sind ausgeschlossen, es sei denn, Meier EDV Beratung fällt Vorsatz oder grobe Fahrlässigkeit zur Last. Für das Verschulden von Erfüllungsgehilfen haftet Meier EDV Beratung nicht. Nicht unter Gewährleistung fallende unerhebliche Mängel sowie auch solche, die durch normalen Verschleiß, unsachgemäßen Gebrauch, Fahrlässigkeit, Unfälle, unberechtigten Einbau oder Anschluss oder Nichteinhaltung der in der Gebrauchsanweisung dokumentierten Vorschriften und Anleitungen eingetreten sind, sowie durch äußere Einwirkungen, Eingriffe Dritter, Störungen an elektrischen Leitungen. Eventuelle Mängel sind innerhalb von 14 Tagen nach Feststellung, spätestens aber innerhalb der vorgenannten Frist nach Lieferung geltend zu machen. Die Beanstandung des Käufers muss sämtliche Einzelheiten, sowie die Modell- und Seriennummer der beanstandeten Teile enthalten. Nimmt der Kunde an von Meier EDV Beratung gelieferten Geräten technische Änderungen vor, so erlöschen sämtliche Gewährleistungsansprüche.

YasXTouch

YasXfer Remote Maintenance Scan Tool Setup

20. Content

21. Functionality

The YasXTouch Unit communicate over network connection with the Yaskawa Motoman controller.

A maximum of 15 controllers can be controlled.

User guidance as well as a diverse diagnosis can be access over a network connected Panel PC or other System with Web Browser who are connected to the Robot controller LAN.

22. Actual Requirements

- Yaskawa Controller NX100, FS100, DX100, DX200 und YRC1000 with configured Ethernet Port
- YasXTouch Unit
- Touch Panel PC or other System with running Web browser

23. Installation

23.1 Hardware Installation

The network configuration from the YasXTouch controller must be adapted to the robot controller. The YasXTouch controller needs a permanent 230V (24V) supply. For remote access, the VPN controller must be set up also.

23.2 YasXtouch Unit

23.2.1 Housing

Die-cast aluminum housing

Width 128 mm, height 55 mm (with rubber feet 2 mm more), depth 172 mm (with top-hat rail holder 9 mm more).

23.2.2 Main Power



Tested with original power supply 100-240V AC 12V 2A DC, Multinational, Cable length 1800 mm



23.2.3 LED Information



LED 1 (orange) indicates that the internal voltage is present on system



LED 2 (green)	steady	= voltage on the UPS present
	Fast flashing 2Hz	= System is running on external voltage and is being monitored
	Slow flashing	= System runs on battery and automatically shuts down after approx. 10s

When the mains voltage returns, the device restarts automatically.

23.2.4 Network connection



100 Mbps full duplex for connection to the switch connected to the robot controllers

23.2.5 USB connection



Only usable for connecting USB sticks or medium prepared for YASXEXTERN

If a folder controllerbackup is created on the medium, all backup data will be moved from the internal to the external medium, and after this the new storage location for controllers' backups is extern.

Attention, this process may take several hours, depending on the stored data.

While this move process run there is no other operation possible. So, the existing data should be cleaned up before via FTP

YasXTouch

YasXfer Remote Maintenance Scan Tool Setup

23.3 Basic settings

23.3.1 YasXTouch Unit

The Configuration of the YasXTouch Unit is complete Web based (see from point 30).

Basically, the YasXTouch installation should be done by an experienced professional, otherwise malfunctions are possible

23.3.2 Robot Controller

This Parameter must check and to change if not equal. Standard Parameter set is required. If you have question in this case, please ask the TCS Yaskawa Hotline.

FS100, DX100, DX200, YRC1000 and YRC1000 micro			
RS	0	=	2
RS	5	=	1
RS	6	=	1
RS	7	=	2
RS	22	=	1
RS	29	=	1
RS	34, 35	=	250
S2C	541	=	0
S2C	542	=	0
FD	3,42	=	1
Pseudo Input CMD Remote Sel activate by on Job overwriting			
RS	214	=	1

FS100, DX100, DX200, YRC1000 and YRC1000 micro			
For CMOS Backup Function			
This Option shut be set normally as ethernet standard option			
S2C	680	=	1
FD	79, 124, 196	=	1
For reasons of lower memory, the DX100 can only run 4 tasks (FD 5 <= 4)			
Autobackup device must select to Ramdisk as Medium			

XRC			
Ethernetboard installed			
Ethernet active, IP Address range			
RS	0	=	2
RS	5	=	1
RS	6	=	1
RS	7	=	1
RS	22	=	1
RS	29	=	1
RS	34, 35	=	250
FD	3, 42, 77	=	1
Pseudo Input CMD Remote Sel activate by on			

NX100 Ethernet and FTP active, IP Address			
RS	5	=	1
RS	6	=	1
RS	7	=	2
RS	22	=	1
RS	29	=	1
RS	34, 35	=	250
S2C	541	=	0
S2C	542	=	0
FD	3,42,77,78	=	1
Pseudo Input CMD Remote Sel activate by on Job overwriting			
RS	214	=	1

YasXTouch

YasXfer Remote Maintenance Scan Tool Setup

24. Local Backup, Restore and System info

For all this function you need an USB Stick named YASXEXTERN. All names are case sensitive.

24.1 System info

When the YasXTouch Unit start or restart and a USB stick is plugged in with FAT32 (default) into the Unit, the Unit will generate a file named SYSINFO.TXT on the stick. This can be opened with an editor and contains important information about the state of the box. In addition, the network configuration is displayed. This information allows access to the box via the web interface.

24.2 Manual Backup

If an empty folder with the name backup is created on the USB stick and plugged into the USB port, the box will recognize at reboot and create a complete backup on the stick. After this the Unit restarts.

24.3 Manual Restore

If it should be necessary to load an old data backup into the YasXTouch Unit, the backup folder must be renamed to restore. Then plug the stick into the USB port.

If a folder with the name restore is found on the USB stick, the box recognizes it when restarting and copies the data backup to the YasXTouch Unit. After this the unit restarts.

24.4 Manual factory reset

If it should be necessary to factory reset the YasXTouch Unit an empty file with the name reset.txt must create on the USB stick. Then plug the stick into the USB port. The YasXTouch Unit recognizes it on reboot and creates a complete backup on the stick and resets the box to factory settings. After this the unit restarts.

24.5 Manuell IP Setup

If there is a restore folder with a dhcpd.conf file on the USB stick, this setting will be loaded. The content must be structured exactly like this. Just change the IP addresses to the desired settings. Then the YasXTouch stops and must be switched off by removing the power plug. If the LEDs are off, it can be started again by plugging in. Incorrect entries can lead to system errors and may require a complete reset!!




```
Contents of the dhcpd.conf file in the restore folder on the YASXEXTERN USB stick
interface eth0
static ip_address=192.168.178.201/24
static routers=192.168.178.1
static domain_name_servers=192.168.178.1
```

YasXTouch

YasXfer Remote Maintenance Scan Tool Setup

25. Appendix

25.1 Scope of delivery

- YasXTouch Unit
3 robot controller included, additional robot controller up to 6, up to 9 or up to 15 as upgrade licence available
- Operation Manual and additional information on USB memory Stick YASXEXTERN
- Powersupply 100-240V AC with Beta Hardware Version 2 5V 3A DC
- Powersupply 100-240V AC with Hardware Version 3 12V 2A DC Plug 5,5mm, (Plus inside) 

25.2 Declaration of Conformity

The device meets the necessary requirements of CE directives. Conformity has been proven. The corresponding declaration of conformity is available from the Meier EDV Beratung

25.3 Precautions:

25.3.1 on Site:

Avoid placing the unit in locations where:

- It is exposed to direct sunlight.
- High humidity or extreme temperatures can occur.
- There is dust or dirt in larger quantities.
- The device may be subject to vibration.
- Near a magnetic field.

25.3.2 Temperature Range:

Operating temperature range: – 10 °C .. +50 °C

Storage and transit: – 20 °C .. +60 °C

25.3.3 Power supply:

There is need of 100V-240V AC near the device. The internal UPS function take care for short Power malfunction and automatic start stop after 10s Poweroff.

25.3.4 Disturbances on electrical appliances:

This can be installed in nearby radio receivers or televisions Cause interference. Only operate such devices at a suitable distance from this product.

25.3.5 Operation:

Avoid inappropriate handling of switches and connectors.

25.3.6 Cleaning:

If contamination occurs, you can clean the housing with a dry, clean cloth Wipe off. Do not use liquid cleaners such as Benzene, thinner or detergent. Never use flammable cleaners.

25.3.7 Operating instructions:

Keep the operating instructions in good condition if you need them again later.

25.3.8 Liquids and foreign bodies:

Never place containers with liquids near the unit. If liquid in the Device may result in damage to the device, fire or electric shock.

25.3.9 Relevance:

Due to the constant development of the device and, deviations between the documentation and the device may occur. You can ask for the current version at info@yasxfer.de

YasXTouch

YasXfer Remote Maintenance Scan Tool Setup

25.4. Return of old equipment:

If this device has become obsolete, return the old device with the note for recycling to the following address:

Meier EDV Beratung
Schwarzhölzlstr. 22r
D-85757 Karlsfeld
+49 8131 6666390



The adjacent symbol indicates that the old device is to be disposed of separately from household waste. According to the Electrical and Electronic Equipment Act owners of old appliances are legally required to supply old electrical and electronic equipment to a separate waste collection. Please help and make a contribution to environmental protection by not throwing the old device in the trash

25.5 Liability

Meier EDV Beratung does not accept any liability for the freedom from errors of YasXTouch. In particular, Meier EDV Beratung does not guarantee that YasXTouch meets the requirements and purposes of the user or works together with other programs selected by him. Responsibility for the correct selection and consequences of the use of YasXTouch and the results intended or obtained thereby is the responsibility of the user. The same applies to the YasXTouch accompanying accessories. Meier EDV Beratung is not liable for damages, unless damage has been caused by intent or gross negligence on the part of Meier EDV Beratung. Liability for any properties guaranteed by Meier EDV Beratung remains unaffected. Liability for consequential damages that are not excluded from the warranty is excluded.

25.6 Warranty

Meier EDV Beratung warrants the faultless execution and processing of the goods 12 months from the delivery date. In the case of justified complaint, the warranty is limited to the choice of Meier EDV Beratung free replacement of the defective parts, which are replaced during the warranty period or repair. The buyer reserves the right in case of failed repair or replacement expressly reserves the right to demand at its discretion, the cancellation of the contract (conversion) or reduction of the price (reduction). All further claims, regardless of the legal grounds, in particular for damages, are excluded, unless Meier EDV Beratung is guilty of intent or gross negligence. For the fault of vicarious agents Meier EDV Beratung is not liable. Insignificant defects that are not covered by warranty as well as those that have occurred through normal wear and tear, improper use, negligence, accidents, unauthorized installation or connection or failure to comply with the instructions and instructions documented in the instructions for use, as well as external influences, interference by third parties, faults in electrical Cables. Any defects are to be asserted within 14 days of detection, but at the latest within the aforementioned period after delivery. The complaint of the buyer must contain all details, as well as the model and serial number of the offending parts. If the customer accepts equipment supplied by Meier EDV Beratung.

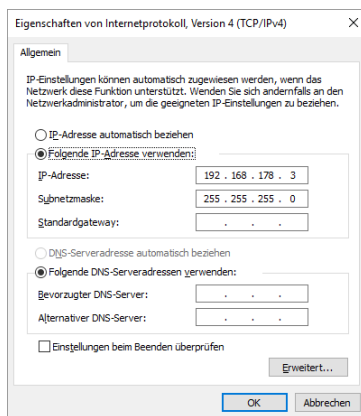
30. Configuration and Main Setup

30.1 Standard and First Setup Settings

- YasXTouch IP 192.168.178.201
- Serveradmin: 99999999
- Roboadmin: (User / Passwort)
 - admin / admin
 - setter / setter
 - worker / worker

30.1.1 First preparation for Setup

For Setup Screen less connection over Lan you must change you network properties



30.1.2 Login for Setup

Use <http://192.168.178.201> and click on SERVERADMIN



YasXTouch

YasXfer Remote Maintenance Scan Tool Setup

30.1.3 Quick Setup Prozedur Deutsch

1. IP Adresse des YasXTouch ändern (30.6) für den aktuellen Bereich.
anschließend Neustarten
2. Überprüfen ob ein Update vorhanden ist (30.9).
Update gibt's unter <http://download.yasxfer.de>
anschließend Neustarten
Nach dem Update Browser Cache Speicher löschen
3. Unter Time Uhrzeit einstellen/ Überprüfen
4. Kontroller eintragen (30.8), es können alle Kontroller nacheinander eingetragen werden
anschließend Neustarten.
5. An die Arbeit!

30.1.4 Quick Setup Procedure english

1. Change IP address from the YasXtouch device (30.6) for the current area.
After this changes the system needs to restart
2. Check if there is an update (30.9).
3. Update are available at <http://download.yasxfer.de>
After this changes the system needs to restart
clear browser cache memory
Check time and date under Time Menu Icon
4. Install controller (30.8). All Controller can be configured one after the other
After this changes the system needs to restart
5. Start the work!

30.2 ServerAdmin Backend Menue

yasXtouch

Serveradmin

30.3 Healthy Monitor

Overview of the system state

yasXtouch - Serveradmin License Network Time Controller Update UPS Functions ▾


SN: 2673623396 - Version: 0.51

- USB YASXINTERN found.
- USB YASXEXTERN found.
- Folder: All folders are present.
- Uptime: 15 hours, 15 minutes
- Temp: 48.9 °C
- Disk (Server): 39%
- USB YASXINTERN: 2%
- USB YASXEXTERN: 1%
- Ramdisk: 1%
- Memory: 17 %
- License is valid.

30.4 Main Pull up Menu

yasXtouch - Serveradmin License Network Time Controller Log Update Functions ▾

The configuration from the YasXTouch is password protected. Standard 99999999 (8 X 9)

It can be changed by pressing this Button  to a customer own safety password

Old Password

New Password

Repeat Password

YasXTouch

YasXfer Remote Maintenance Scan Tool Setup

30.5 Licence

Licence Registration. Upgrades can be order and install also here

×Lizenz is valid.

Lizenzkey	<input type="text" value="54161C0F4A941F2"/>	✓
Serialnumber	2673623396	
Number of Robots	10	
Functions	Robot Admin, RA Logging, RA Camera, RA Autobackup, Server HTML, Server FTP, Scanner, GUI,	

30.6 Network

Network Settings

×inet 172.16.20.181 netmask 255.255.255.0 broadcast 172.16.20.255

Hostname	yasxtouch-1149106989	
IPv4 (CIDR)	<input type="text" value="172.16.20.181/24"/>	?
Router	<input type="text" value="172.16.20.1"/>	
DNS	<input type="text" value="172.16.20.1"/>	
	<input type="button" value="↻"/>	✓
Pingtest	<input type="text" value="eg. yasxtouch.local"/>	✓
other Servers	<input type="text" value="10.97.200.63, yasxtouch-123456789.local, 192.168.178.33:8080"/>	✓

List of other yasXTouch servers. Comma separated.

? A how to use for the CIDR network masquerade.

Other Server allow to cascade YasXTouch Server together. The Home screen of the “Master will display all Main information together.

YasXTouch

YasXfer Remote Maintenance Scan Tool Setup

30.7 Time Setting

Local time: Fri 2018-03-02 11:27:11 CET | Universal time: Fri 2018-03-02 10:27:11 UTC | RTC time: Fri 2018-03-02 10:27:11 | Time zone: Europe/Berlin (CET, +0100) | Network time on: yes | NTP synchronized: yes | RTC in local TZ: no

Timezone (Step 1/2) ✓

NTP Servers ✓

Date and Time (NTP has priority) ✓

30.8 Controller

Each connected Yaskawa Controller need a unique Communication Setup.

1 2 3 4 5 6 7 8 9 10

Name

System / Application

Protokoll

Host

Variables

Query Parameter

Timeout in sec. No. of reconnect. No. of requests. Interval in ms.

✓ ✗

30.9 Update

For future features and modifications

current version: 0.13 ✗

update to 0.13 successfull ✗

- decompress...
- current version: 0.12
- new version: 0.13
- skip 0.11
- skip 0.12
- update 0.13 - 28.06.18
- [FIX] Import/Export Varname YRC
- [FIX] min./max. P-Var

YasXTouch

YasXfer Remote Maintenance Scan Tool Setup

31. Function/Settings

Configuration for different functions and User.

31.1 FTP Server

This function gives a password protected access to the backup data.

So external Customer Software can include the robot data stored in YasXTouch to their backup environment.

The User and password settings will be set in the FTP configuration Menu. FTP at Port 21, SFTP at Port 2222

FTP Server is running. FTP Port: 21 / SFTP Port: 2222. ✕

FTP configuration

Username	<input type="text" value="yasXuser"/>
Password	<input type="password" value="type new password"/>
Password	<input type="password" value="retype new password"/>

31.2 Scanner

All about the Scanner, Filter, Cutting of strings

Scanner configuration

Filter (repeat)	<input type="text" value="5"/> <small>min. time in ms</small>	<input type="text" value="25"/> <small>max. time in ms</small>	
Filter (length)	<input type="text" value="8"/> <small>min. length</small>	<input type="text" value="8"/> <small>max. length</small>	
Cut	<input type="text" value="0"/> <small>from (zero-based)</small>	<input type="text" value="8"/> <small>length</small>	
Active	<input checked="" type="checkbox"/>	<input type="text" value="1"/> <small>Controller</small>	<input type="text" value="1"/> <small>S-Variable</small>

YasXTouch

YasXfer Remote Maintenance Scan Tool Setup

31.3 User Administration

User Configuration allows limiting the rights by User and User groups and also allowing to Auto login for remote or local

User Administration

Users **Groups** Autologin

Show entries
[+ Add user](#)
Search:

Username	Info	Group	last Login	
admin	basic setting	admins	26-05-2018 19:15	
setter	basic setting	setters		
worker	basic setting	workers		

Showing 1 to 3 of 3 entries
Previous **1** Next

31.4 Default Language

The default language for the Auto login and Home Screen

31.5 Camera

Configuration for IP Camera Picture capturing

Camera

1 **2** 3 4

Preview use preview

URL

Interval in ms

Fullscreen use fullscreen

URL

Interval in ms

31.6 Scheduler

Automatic backup function

Scheduler

Show entries + Add Schedule

C	Cron	Todo	last Run	next Run	last Message	
2	23 * * * *	save all Data	2018-08-07 01:24	2018-08-09 01:24	Controller inactive	↺ ✖ ✎
2	24 * * * *	save all Data	2018-08-07 01:25	2018-08-09 01:25	Controller inactive	↺ ✖ ✎

Showing 1 to 2 of 2 entries Previous **1** Next

new schedule ✕

Controller:

Cron: Every on at

Todo:

31.7 Sensors

Various IP Sensors can be displayed for each controller to overview the system state.

1 2 3 4

active Interval [sec.]

URL:

Switch 1	<input type="checkbox"/> active	GPIO	<input type="text"/>	Task	<input type="text"/>
Switch 2	<input type="checkbox"/> active	GPIO	<input type="text"/>	Task	<input type="text"/>
Switch 3	<input type="checkbox"/> active	GPIO	<input type="text"/>	Task	<input type="text"/>
Switch 4	<input type="checkbox"/> active	GPIO	<input type="text"/>	Task	<input type="text"/>

YasXTouch

YasXfer Remote Maintenance Scan Tool Setup

31.8 eDCI

The idea of eDCI is, to load, to save and to delete Jobs from the controller to save memory. For details refer the yasXTouch eDCI Manual.

eDCI

123456789101112131415


active

out sequence (B)	<input type="text" value="23"/>	in sequence (B)	<input type="text" value="24"/>	in status (B)	<input type="text" value="25"/>
out command (S)	<input type="text" value="23"/>	out jobname (S)	<input type="text" value="24"/>	in message (S)	<input type="text" value="25"/>

YasXTouch

YasXfer Remote Maintenance Scan Tool Setup

31.8 Quick settings overview (above firmware 1.21)

The button  open a screen with all settings which are useful to know and to store or print

[Print](#)

YasXTouch - most important settings

License

Serialnumber: 1827016781
Licensekey: 5304960B1F2D1F2

Network

Hostname: yasxtouch-1827016781
IPv4 (CIDR): 172.16.20.181/24
Router: 172.16.20.1
DNS: 172.16.20.1
Servers:

Time

Timezone: Europe/Berlin
NTP Servers:

Controller (active)

ID	Name	Protocoll	Host	Port I	Port II	Q1	Q2	Q3
1	DX100 Werkstatt Debug	HSE	172.16.20.180	10040	10041	5	30	1000

32. Backup

32.1 Automatic Backup of userdata from internal memory to local system

There are a lot of FTP Batch functions for free Software like WinSCP or Windows standard FTP client

This sample use WinSCP with a command line script

Content of winscp.txt

option batch on

option confirm off

open ftp://yasXuser:yasXuser@172.16.20.188

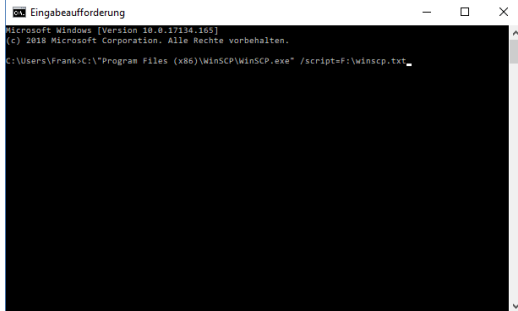
```
#           Backup Destination All from internal memory
synchronize local "G:\yasxtouchbackup" "/"
close
exit
```

Programstart Batchfile

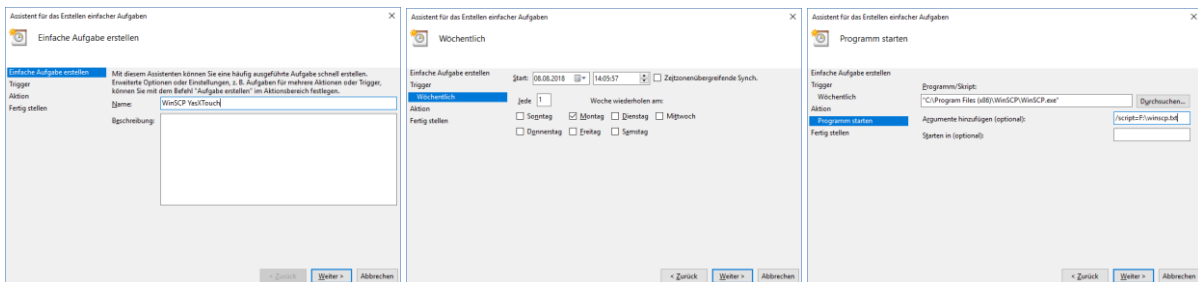
Programfolder

location and Batch file

```
# "C:\Program Files (x86)\WinSCP\WinSCP.exe" /script=F:\winscp.txt
```



As Scheduler for WinSCP Windows onboard Task Planer



40. Alarm list (English)

1010	Command error	
1011	Error in number of command operands	
1012	Command operand value range over	
1013	Command operand length error	
1020	Disk full of files	
2010	Manipulator operating	
2020	Hold by programming pendant	
2030	Hold by playback panel	
2040	External hold	
2050	Command hold	
2060	Error/alarm occurring	
2070	Servo OFF	
2080	Incorrect mode	
2090	File accessing by other function	
2100	Command remote not set	
2110	This data cannot be accessed	
2120	This data cannot be loaded	
2130	Editing	
2150	Running the coordinate conversion function	
3010	Turn ON the servo power	
3040	Perform home positioning	
3050	Confirm positions	
3070	Current value not made	
3220	Panel lock; mode/cycle prohibit signal is ON	
3230	Panel lock; start prohibit signal is ON	
3350	User coordinate is not taught	
3360	User coordinate is destroyed	
3370	Incorrect control group	
3380	Incorrect base axis data	
3390	Relative job conversion prohibited (at CVTRJ)	
3400	Master job call prohibited (parameter)	

YasXTouch

YasXfer Remote Maintenance Scan Tool Setup

3410	Master job call prohibited (lamp ON during operation)	
3420	Master job call prohibited (teach lock)	
3430	Robot calibration data not defined	
3450	Servo power cannot be turned ON	
3460	Coordinate system cannot be set	
4010	Insufficient memory capacity (job registered memory)	
4012	Insufficient memory capacity (position data registered memory)	
4020	Job editing prohibited	
4030	Same job name exists	
4040	No specified job	
4060	Set an execution job	
4120	Position data is destroyed	
4130	Position data not exist	
4140	Incorrect position variable type	
4150	END instruction for job which is not master job	
4170	Instruction data is destroyed	
4190	Invalid character in job name	
4200	Invalid character in the label name	
4230	Invalid instruction in this system	
4420	No step in job to be converted	
4430	Already converted	
4480	Teach user coordinate	
4490	Relative job/ independent control function not permitted	
5110	Syntax error (syntax of instruction)	
5120	Position data error	
5130	No NOP or END	
5170	Format error (incorrect format)	
5180	Incorrect number of data	
5200	Data range over	
5310	Syntax error (except instruction)	
5340	Error in pseudo instruction specification	
5370	Error in condition file data record	

YasXTouch

YasXfer Remote Maintenance Scan Tool Setup

5390	Error in JOB data record	
5430	System data not same	
5480	Incorrect welding function type	
6010	The robot/station is under the operation	
6020	Not enough memory of the specified device	
6030	Cannot be accessed to the specified device	
6040	Unexpected auto backup request	
6050	CMOS size is over the RAM area	
6060	No memory allocation at the power supply on	
6070	Accessing error to backup file information	
6080	Failed in sorting backup file (Remove)	
6090	Failed in sorting backup file (Rename)	
6100	Drive name exceeds the specified values	
6110	Incorrect device	
6120	System error	
6130	Auto backup is not available	
6140	Cannot be backed up under the auto backup	
A000	Undefined command	
A001	Instance error	
A002	Attribute error	
A101	Replying data part size error (hardware limit)	
B001	Replying data part size error (software limit)	
B002	Data use prohibited	
B003	Requiring data size error	
B004	Outside the data	
B005	Data undefined	
B006	Specified application unregistered	
B007	Specified type unregistered	
B008	Control group setting error	
B009	Speed setting error	
B00A	Operating speed is not setting	
B00B	Operation coordinate system setting error	
B00C	Type setting error	

YasXTouch

YasXfer Remote Maintenance Scan Tool Setup

B00D	Tool No. setting error	
B00E	User No. setting error	
C001	Address error	
C002	System error	
C003	System error	
C800	System error	
CFFF	Other error	
D8FA	Transmission exclusive error (BUSY or Semaphore error)	
D8F1	Processing the another command (BUSY condition)	
E24F	Parameter setting wrong for the system backup	
E250	System backup file creating error (confirm if the mode is the remote mode)	
E289	System error	
E28A	System error	
E28B	Disconnect the communication due to receive timeout	
E28C	Cannot over write the target file	
E29D	System error	
E29E	System error	
E29F	System error	
E2A0	The wrong required pass	
E2AA	System error	
E2AF	Receive the deletion request of the file that cannot to delete	
E2B0	System error	
E2B1	The directory cannot to be deleted	
E2B2	System error	
E2B3	File not found	
E2B4	The requested pass is too long	
E444	Processing the another command (BUSY condition)	
E49D	Format error (data size 0)	
E49E	Format error (frame size over)	
E49F	Format error (frame size 0)	
E4A1	Format error (block number error)	
E4A2	Format error (ACK error)	

YasXTouch

YasXfer Remote Maintenance Scan Tool Setup

E4A3	Format error (processing category error)	
E4A4	Format error (access level error)	
E4A5	Format error (header size error)	
E4A6	Format error (identifier error)	
E4A7	Format error (the size of the requested command and received frame are different)	
E4A8	System error	
E4A9	System error	
FFF0	System error	
FFF2	System error	
FFF3	System error	
FFF4	System error	
FFF5	System error	
FFF6	Too many request and unable to process (BUSY condition)	
FFF7	System error	
FFF8	System error	
FFFE	The remote mode is detected, and disconnect the communication	

41. CE Konformitätserklärung:



Meier EDV Beratung

EG Konformitätserklärung



Der Hersteller Meier EDV Beratung
Schwarzhölzlstraße 22r
85757 Karlsfeld

erklärt hiermit, dass das Produkt
YasXtouch

Beschreibung Webbasierter Backup- und Überwachung- Server für Roboter Controller

mit den Bestimmungen der nachfolgenden EU-Richtlinien übereinstimmen:

2014/30/EU Elektromagnetische Verträglichkeit (EMV)

2011/65/EU Beschränkung der Verwendung bestimmter gefährliche Stoffe in Elektro- und Elektronikgeräten

und dass die nachfolgenden harmonisierten Europäischen Normen zur Anwendung gelangt sind:

EN 60950-1:2006/A2:2013 Einrichtungen der Informationstechnik – Sicherheitsanforderungen

EN 55022:2010/AC:2011 Einrichtungen der Informationstechnik – Funkstöreigenschaften

EN 50581 Technische Dokumentation zur Beurteilung von Elektro- und Elektronikgeräten hinsichtlich der Beschränkung gefährlicher Stoffe

Diese Erklärung wird abgegeben durch

Meier EDV Beratung
Schwarzhölzlstraße 22 r
85757 Karlsfeld

Frank Meier
Geschäftsführer

Karlsfeld, 15.10.2020

42. RoHS:

Meier EDV Beratung



RoHS Konformitätserklärung (Richtlinien 2011/65/EU & 2015/863/EU)

Hiermit bescheinigt die Meier EDV Beratung, das entsprechend heutigem Wissensstand alle von Meier EDV Beratung verkauften Produkte (wenn nicht ausdrücklich gekennzeichnet) der Richtlinie 2011/65/EU und der Erweiterung 2015/863/EU entsprechen.

Unsere Produkte erfüllen die derzeitigen Anforderungen der RoHS Direktiven für alle zehn benannten Materialien (max. 0,1% des Gewichtes in homogenem Material für Blei, Quecksilber, sechswertiges Chrom, polybromiertes Biphenyl (PBB), polybromiertes Diphenylether (PBDE), Bis(2-Ethylhexyl)Phthalat DEHP), Benzylbutylphthalat (BBP), Dibutylphthalat (DBP, Diisobutylphthalat (DIBP), und max. 0,01% des Gewichtes für Cadmium) bzw. zählen zu den speziellen Ausnahmen, die im Anhang III der RoHS Richtlinie 2011/65/EU aufgelistet sind.

Diese Erklärung wird abgegeben durch

Meier EDV Beratung
Schwarzhölzlstraße 22 r
85757 Karlsfeld

Frank Meier
Geschäftsführer

Karlsfeld, 15.10.2020

43. Reach:

Meier EDV Beratung

REACH Erklärung Meier EDV Beratung

Birkenstock Technical Products ist als Hersteller von elektronischen Produkten im Sinne von REACH ein sogenannter „nachgeschalteter Anwender“. Sie beziehen von uns ausschließlich nicht-chemische Produkte (Erzeugnisse).

Zudem soll aus den von Ihnen bezogenen Erzeugnissen unter normalen und vernünftigerweise vorhersehbaren Verwendungsbedingungen kein Stoff freigesetzt werden. Somit unterliegt Birkenstock Technical Products weder der Registrierungspflicht noch der Pflicht zur Erstellung von Sicherheitsdatenblättern.

Darüber hinaus werden wir Sie umgehend gemäß REACH – Art. 33 informieren, falls Inhaltsstoffe unserer Produkte (ab einem Gehalt von > 0,1%) von der Europäischen Chemikalienagentur (ECHA) als besonders besorgniserregend eingestuft werden. Nach heutigem Stand gehen wir jedoch davon aus, dass das nicht eintreffen wird.

Unabhängig davon verfolgen wir im eigenen Interesse und zur Gewährleistung einer hohen Produktsicherheit für unsere Kunden intensiv die Umsetzung von REACH auf Seite unserer Lieferanten.

Wir stehen in enger Kommunikation mit unseren Zulieferern von chemischen Stoffen sowie Zubereitungen (z.B. Roh-, Hilfs- und Betriebsstoffe für die Herstellung, Be- und Verarbeitung unserer Produkte oder Anwendung bei anderweitigen betrieblichen Prozessen) und werden die Vorregistrierung bzw. spätere Registrierung der relevanten Stoffe in REACH in unsere Lieferantenqualifikation einbinden.

Diese Erklärung wird abgegeben durch

Meier EDV Beratung
Schwarzhölzlstraße 22 r
85757 Karlsfeld



Frank Meier
Geschäftsführer

Karlsfeld, 15.10.2020